

KLARSTEIN NIETSTEIN NIET
KLAR KLAR KLAR KLAR
KLARSTEIN NIETSTEIN NIET
KLAR KLAR KLAR KLAR
KLARSTEIN NIETSTEIN NIET
KLAR KLAR KLAR KLAR
KLARSTEIN NIETSTEIN NIET

KLARSTEIN

Airakles

Standmixer
Blender

Sehr geehrter Kunde,

wir gratulieren Ihnen zum Erwerb Ihres Gerätes. Lesen Sie die folgenden Hinweise sorgfältig durch und befolgen Sie diese, um möglichen Schäden vorzubeugen. Für Schäden, die durch Missachtung der Hinweise und unsachgemäßen Gebrauch entstehen, übernehmen wir keine Haftung.

INHALT

Technische Daten	3
Sicherheitshinweise	4
Geräteübersicht	6
Zusammenbau	7
Bedienung	11
Tabelle der höchsten Befüllmenge	14
Fehlerbehebung	15
Hinweise zur Entsorgung	16

TECHNISCHE DATEN

Artikelnummer	10031942 10031943	
Stromversorgung	220-240 V~ 50/60 Hz	
Stromverbrauch	1300 W	
Fassungsvermögen	Glaskanne	1,5 Liter
	kleiner Behälter	800 ml

SICHERHEITSHINWEISE

- Überprüfen Sie vor dem Gebrauch des Geräts, ob die elektrische Spannung Ihrer Steckdose mit der auf dem Typenschild der Maschine angegebenen elektrischen Spannung übereinstimmt.
- Bitte schließen Sie das Gerät nicht an eine Zeitschaltuhr an, da dies im Falle einer Überhitzung des Standmixers zu einer Gefahrensituation kommen kann.
- Verwenden Sie das Gerät nicht, wenn der Netzstecker, das Stromkabel oder andere Gerätebestandteile beschädigt sind.
- Wenn das Stromkabel beschädigt wird, müssen Sie es vom Kundendienst des Herstellers oder einen anderen hierfür qualifizierten Person ersetzen lassen, um damit verbundene Gefahren zu vermeiden.
- Bitte stecken Sie Ihre Finger nicht in die Glaskanne, stecken Sie keine Gegenstände hinein und öffnen Sie die Glaskannenabdeckung nicht, solange das Gerät eingesteckt oder in Betrieb ist. Die Enden des Messerblocks sind sehr scharf.
- Das Gerät sollte nicht von Personen mit eingeschränkten physischen, sensorischen oder mentalen Fähigkeiten oder einem Mangel an Erfahrung und Wissen (Kinder eingeschlossen) verwendet werden, es sei denn diese haben eine Einweisung in das Gerät bekommen und können sicher damit umgehen und sind sich der damit verbundenen Gefahren bewusst, oder sie werden durch eine für sie verantwortliche Person bei der Verwendung des Geräts beaufsichtigt.
- Kinder sollten in der Nähe des Geräts beaufsichtigt werden, damit sie nicht damit spielen.
- Benutzen Sie niemals die Glaskanne, um das Gerät an- und auszuschalten.
- Bitte achten Sie darauf, dass Sie beim Umgang mit dem Messerblock die Enden nicht berühren, da diese sehr scharf sind und man sich sehr leicht daran schneiden kann.
- Wenn der Messerblock sich verhakt, stecken Sie den Standmixer bitte aus, bevor Sie die Zutaten, die diesen blockieren, entfernen.
- Bitte spülen Sie den Motor nicht unter dem Wasserhahn ab und tauchen Sie ihn nicht unter Wasser oder in andere Flüssigkeiten. Benutzen Sie zur Reinigung des Motors einen leicht angefeuchteten Lappen.
- Bitte stecken Sie das Gerät immer aus, wenn Sie es zusammen oder auseinanderbauen, oder Gerätezubehör hinzufügen wollen.
- Die Temperatur des hinzugefügten Essens/der hinzugefügten Flüssigkeit sollte maximal 40°C betragen.
- Befüllen Sie die Glaskanne höchstens bis zur Markierung „MAX“ der Glaskanne (1,5 L) und beachten Sie die maximale Volumenangabe in dieser Bedienungsanleitung.
- Bitte verwenden Sie den Mixer nur, nachdem Sie Essen oder Flüssigkeit in die Glaskanne gefüllt haben.
- Bitte verwenden Sie den Standmixer niemals länger als eine Minute am Stück.

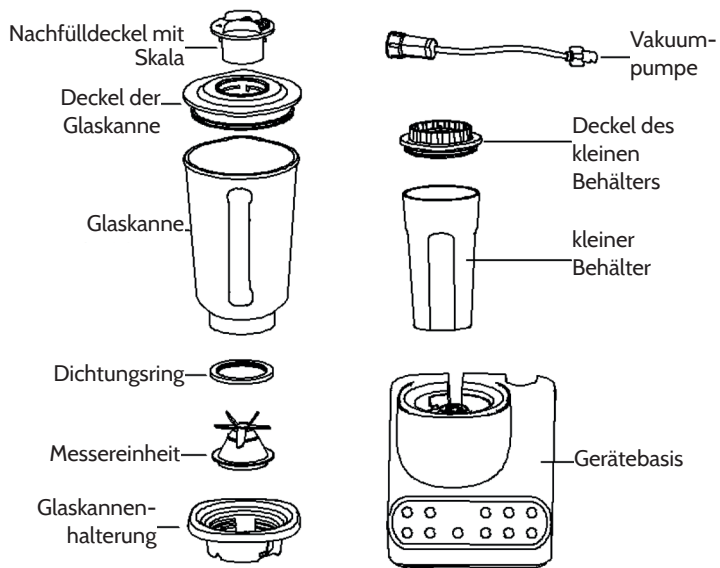
Überhitzungsschutz

- Das Gerät hat einen eingebauten Überhitzungsschutz. Wenn das Gerät zu heiß wird, wird es automatisch ausgeschaltet.

Wenn das Gerät plötzlich aufhört zu funktionieren:

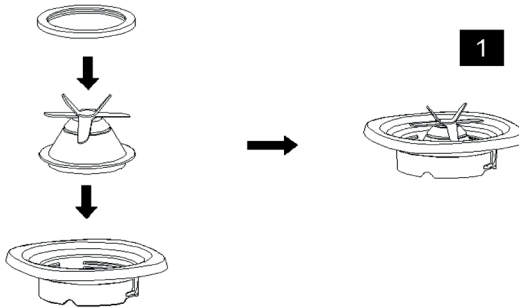
1. Ziehen Sie den Netzstecker aus der Steckdose.
2. Lassen Sie das Gerät für mindestens 30 Minuten abkühlen.
3. Stecken Sie den Netzstecker in die Steckdose.
4. Schalten Sie das Gerät erneut ein.

GERÄTEÜBERSICHT

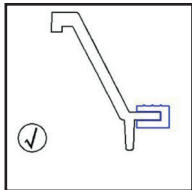


ZUSAMMENBAU

- Legen Sie den Dichtungsring um die Messereinheit. Der Dichtungsring sollte nach richtigem Anbringen den äußeren Ring des Messerblocks bilden. Fügen Sie den Messerblock mit dem richtig angebrachten Dichtungsring, wie in Abb. 1 angegeben, in die Glaskannenbasis ein.

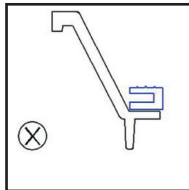


Richtiges Einsetzen



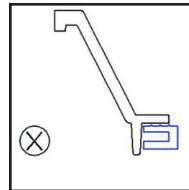
Richtig:

Der Dichtungsring der Messereinheit sollte an der Kante des äußeren Rings des Messerblocks oben und unten anliegen. Die glatte Oberfläche sollte unter der Kante sein.



Falsch:

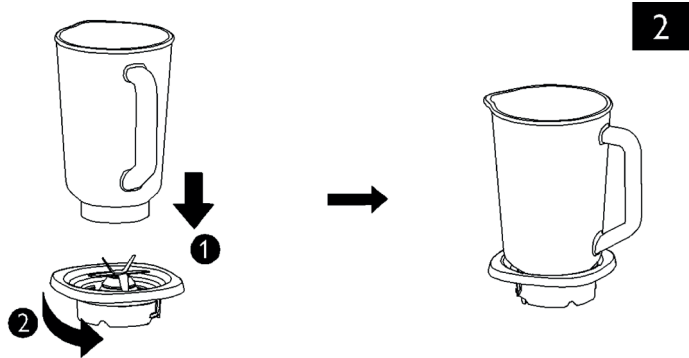
Der Dichtungsring ist über dem äußeren Ring der Messereinheit.



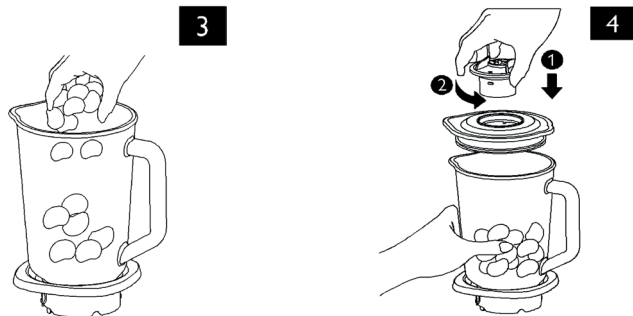
Falsch:

Der Dichtungsring ist unter dem äußeren Ring der Messereinheit.

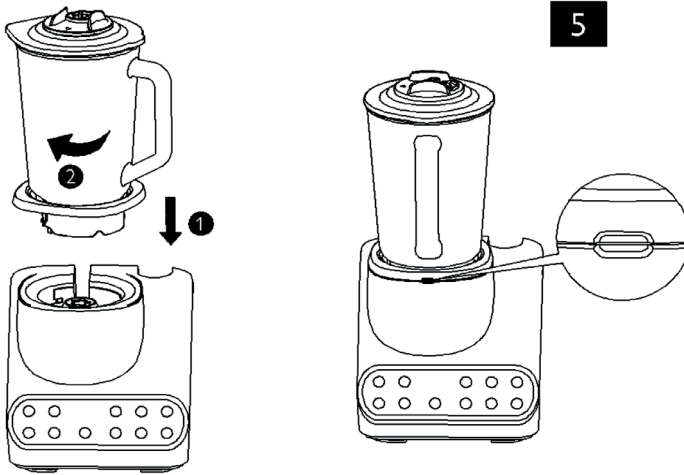
- Wenn die Messereinheit eingefügt wurde, stellen Sie die Glaskanne auf die Glaskannenbasis und drehen Sie die Glaskanne gegen den Uhrzeigersinn, bis diese, wie in Abb. 2 abgebildet, sicher eingerastet ist



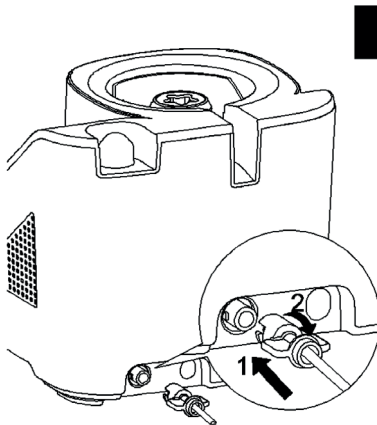
3. Geben Sie das Mixgut in die Glaskanne.
4. Verschließen Sie die Glaskanne mit dem Deckel. Achten Sie darauf, dass das Symbol ▲ auf dem Deckel auf der gleichen Höhe wie der Kannenausguss ist. Decken Sie den Deckel dann mit der Verschlusskappe ab. Das Symbol ▲ der Verschlusskappe sollte mit der Deckelaussparung und der Markierung „OPEN“ übereinstimmen. Drehen Sie die Verschlusskappe gegen den Uhrzeigersinn bis zu Markierung „LOCK“ (Siehe Abb. 4)

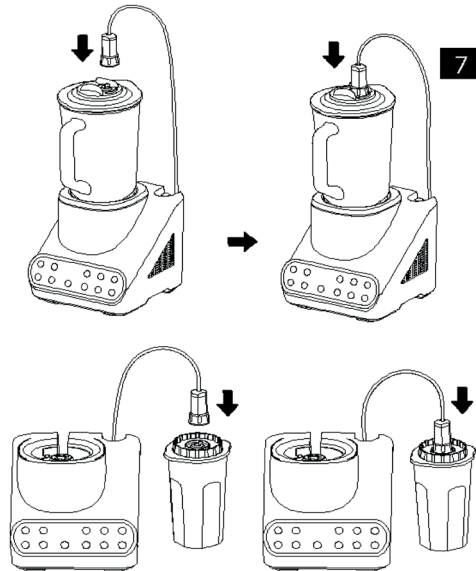


5. Stellen Sie die befüllte Glaskanne auf die Gerätebasis und drehen Sie sie gegen den Uhrzeigersinn bis ein klickendes Geräusch ertönt. Wenn der Griff der Glaskanne in der Mitte ist und die Aussparung der Glaskannenbasis mit der Aussparung der Gerätebasis übereinstimmt, ist der Standmixer richtig installiert. (Siehe Abb. 5)

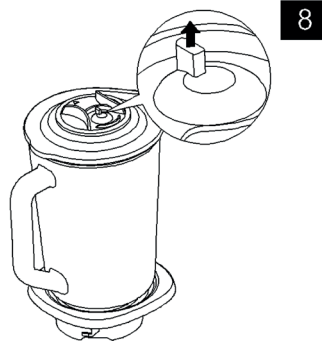


6. Verwendung des Vakuum Pump-Sets.
- Verbinden Sie das Entnahmeventil mit dem Luftauslass und drehen Sie es kräftig gegen den Uhrzeigersinn. (Siehe Abb. 6)
 - Stellen Sie den Vakuum-Pumpbehälter auf die Glaskannenbasis/ Basis des kleinen Behälters und decken Sie den Behälter mit dem Luftventil ab, indem Sie dieses fest gegen den Deckel drücken. (Siehe Abb.7)





c. Wenn Sie den Deckel öffnen möchten, ziehen Sie bitte das Luftventil ab und lassen Sie Luft in den Behälter eindringen, bevor Sie diesen öffnen. (Siehe Abb. 8)

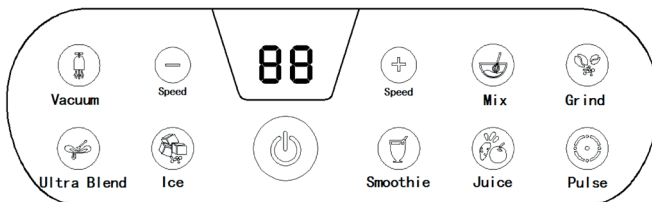





Hinweis: Wenn der Behälter sich nicht automatisch mit dem Deckel verschließt und die Kontrollanzeige „E“ anzeigt, bedeutet das, dass die Vakuumpumpe ein Luftleck hat und nicht dicht ist. Bitte unterbrechen Sie den Betrieb des Geräts und überprüfen Sie, ob alle Teile des Vakuum Pump-Sets richtig angebracht und luftdicht sind. Wiederholen Sie nach der Überprüfung die Schritte a und b.

BEDIENUNG

1. Reinigen Sie alle Teile, außer der Gerätebasis und des Vakuumpumpensets, vor dem ersten Gebrauch des Standmixers.
2. Befüllen Sie die Glaskanne höchstens bis zur Markierung „MAX“. Bitte beachten Sie die maximale Temperatur und Befüllmengen von Essen/Flüssigkeiten.
3. Bitte folgen Sie den Anweisungen zum Zusammenbauen und Auseinanderbauen des Standmixers, wie unten in den Bildern dargestellt.
4. Reinigen Sie das Gerät nach jedem Gebrauch und verwahren Sie es sicher.

Bedienfeld



	<p>Start/Stopp-Knopf: Nachdem Sie die gewünschte Funktion ausgewählt haben, drücken Sie den Start/Stopp-Knopf um den Standmixer zu starten. Wenn Sie den Standmixer, während dieser in Betrieb ist, stoppen wollen, drücken Sie die Taste Start/Stopp erneut.</p>
	<p>Geschwindigkeit erhöhen/verringern: Der Standmixer hat die Geschwindigkeitsstufen 1-5.</p>
	<p>1 ist die niedrigste und 5 ist die höchste Stufe. Jedes Mal wenn Sie den +/- Knopf berühren, erhöht/verringert sich die Geschwindigkeit und Sie können so die von Ihnen gewünschte Geschwindigkeitsstufe auswählen. Wenn Sie im Standby-Modus +/- drücken, um die Geschwindigkeit zu erhöhen/verringern, müssen Sie danach die Start/Stopp-Taste drücken. Dies ist eine DIY Funktion (Handbetrieb) und die maximale Betriebsdauer des Standmixers beträgt dann 1 Minute. Wenn Sie +/- drücken, während der Standmixer im Betrieb ist, können Sie die Arbeitsgeschwindigkeit erhöhen/verringern.</p>

	<p>Vakuum: Die Vakuum-Funktion kann zum Vakuum-Mixen und zum Vakuum-Verpacken verwendet werden. Verwenden Sie die Vakuumfunktion, um in der bereits mit Nahrung befüllten Glaskanne ein Vakuum zu erzeugen. Dadurch wird das Essen weicher schmecken. Wenn Sie das bereits gemixte Essen aufbewahren wollen, füllen Sie es in den kleinen Behälter und stellen Sie diesen auf den Standmixer. Mit der Vakuumfunktion können Sie das Essen im Behälter länger haltbar machen.</p>
	<p>Mixen: Kann zur Herstellung von Chilisoßen, oder zur Zerkleinerung von Knoblauch, Zwiebeln, Fleisch. Eingeweichtem Korn oder eingeweichten Samen (wie beispielsweise Lotus samen, Reis und ähnliche harte Zutaten) verwendet werden.</p>
	<p>Zerkleinern: Kann zur Herstellung von Chilisoßen oder zur Zerkleinerung von Knoblauch, Zwiebeln, Fleisch, eingeweichtem Getreide oder eingeweichten Samen (wie beispielsweise Lotus samen, Reis und ähnliche harte Zutaten) verwendet werden</p>
	<p>Ultra-Mix: Nutzen Sie diesen Knopf zum Mixen mit sehr hoher Geschwindigkeit.</p>
	<p>Eis: Nutzen Sie diesen Knopf nur zum Zerkleinern von Eis.a</p>
	<p>Smoothie: Kann zum Zerkleinern von Obst/Gemüse mit Eis verwendet werden.</p>
	<p>Saft: Kann zur Herstellung von Saft mit Obst/Gemüse verwendet werden.</p>
	<p>Pulsieren: Wenn Sie diesen Knopf drücken und gedrückt halten, wird der Mixer in dieser Zeit auf der höchsten Geschwindigkeitsstufe arbeiten. Die Verwendung dieses Knopfs wird bei der Herstellung von Gemüsesäften, wie beispielsweise Karottensaft, empfohlen Sobald Sie den Kopf wieder los lassen arbeitet der Mixer in der zuvor eingestellten Geschwindigkeit weiter.</p>

Wichtige Hinweise:

- Wenn der Mixvorgang nach einer Minute noch nicht beendet ist, drücken Sie bitte den Start/Stopp Knopf und warten Sie eine Minute ab, bevor Sie den Mixer erneut einschalten.
- Bei allen Funktionen des Mixers, außer wenn Sie Eis oder harte Nüsse und Hülsenfrüchte zerkleinern, muss Wasser hinzugefügt werden. Wenn Essen in der Glaskanne ist, sollte bis zur 500-ml Markierung mit Wasser aufgefüllt werden.
- Wenn der Mixer überhitzt ist, lassen Sie ihn bitte abkühlen, bevor Sie ihn erneut benutzen.

- Bitte schneiden Sie harte Essensbestandteile in kleine Stücke von 1-2 cm, bevor Sie diese in die Glaskanne hinzugeben. Fügen Sie nicht zu viele harte Stücke auf einmal hinzu. Wenn Sie viele harte Stücke zerkleinern wollen, machen Sie dies bitte in mehreren Arbeitsschritten.
- Wenn Reste sich an der Glaskannenwand abgelagert haben schalten Sie das Gerät bitte aus und nehmen Sie einen Löffel/Spachtel um die Reste herunterzukratzen. (Siehe Abb.9)
- Sie können die Verschlusskappe aufdrehen und Flüssigkeiten (beispielsweise Öl) in die Glaskanne hinzufügen, während der Mixer in Betrieb ist. (Siehe Abb. 10)
- Das Stromkabel kann von Hand in die Gerätebasis hinein geschoben werden. (Siehe Abb.11)

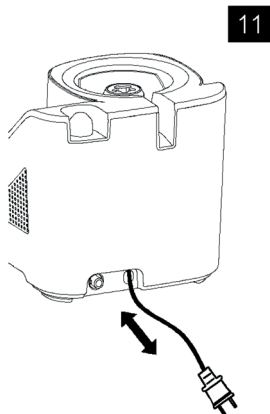


TABELLE DER HÖCHSTEN BEFÜLLMENGE

Zutat	Menge
Früchte	50 g
Gemüse	120 g
Gemüse Saft	150 g Gemüse + Wasser (entsprechend)
Milchshake	200 g Obst + 500 ml Milch
Eiswürfel	Max. 12 Stück
Suppe	750 ml Wasser
Eingeweichte Samen und Körner, wie Lotus Samen und Reis etc.	20-80 g
Chilisoße (roter Pfeffer, Knoblauch, Schalotten, etc.	20-80 g
Knoblauch	20-250 g
Zwiebel	20-150 g
Fleisch	30-80 g

FEHLERBEHEBUNG

Der Mixer funktioniert nicht	Wenn die Glaskanne nicht richtig auf die Glaskannenbasis gesetzt wurde bzw. gegen den Uhrzeigersinn auf „LOCK“ gedreht wurde, funktioniert der Mixer nicht.	Ziehen Sie den Stecker aus der Steckdose und überprüfen Sie, ob die Glaskanne richtig fixiert wurde.
	Der Mixer hat einen eingebauten Überhitzungsschutz. Wenn das Gerät zu heiß wird, schaltet es sich automatisch aus.	Ziehen Sie den Netzstecker aus der Steckdose und lassen Sie den Mixer für mindestens 30 Minuten abkühlen. Stecken Sie den Netzstecker dann wieder in die Steckdose und drücken Sie den Knopf „Funktionen“, um zu überprüfen, ob der Mixer noch funktioniert.
Der Messerblock ist blockiert	Zu viele Zutaten in der Glaskanne	Ziehen Sie den Netzstecker aus der Steckdose, entnehmen Sie einige der Zutaten aus der Glaskanne und starten Sie den Mixer erneut.
Der Motor riecht komisch, während Sie ihn die ersten Male benutzen.	Ein seltsamer Geruch des Motors ist bei den ersten Verwendungen des Mixers normal.	Wenn der Motor immer noch seltsam riecht, nachdem Sie den Mixer bereits sehr häufig verwendet haben, sollten Sie überprüfen, ob Sie zu viele Zutaten hinzufügen oder den Mixer länger als 1 Minute am Stück verwenden.
Der Mixer macht laute Geräusche, es riecht komisch, der Mixer wird sehr warm oder raucht.	Zu viele Zutaten in der Glaskanne	Ziehen Sie den Netzstecker aus der Steckdose und nehmen Sie einige der Zutaten heraus. Setzen Sie den Mixvorgang mit weniger Zutaten in der Glaskanne fort.
	Der Mixer wurde zu lange am Stück verwendet.	Bitte nutzen Sie den Mixer nicht länger als 1 Minute am Stück.

Flüssigkeit läuft aus der Glaskanne heraus	Der Dichtungsring wurde nicht richtig an der Messerblock angebracht. Die Messereinheit wurde nicht richtig fixiert oder die Glaskanne nicht richtig fixiert.	Ziehen Sie den Netzstecker aus der Steckdose und installieren Sie den Dichtungsring richtig am Messerblock, fixieren Sie den Messerblock richtig oder stellen Sie die Glaskanne richtig auf die Glaskannenbasis
	Die Glaskanne ist zu voll und die Zutaten reichen bis über die Markierung „MAX“.	Ziehen Sie den Netzstecker aus der Steckdose und entnehmen Sie einige der Zutaten aus der Glaskanne heraus und fahren Sie mit dem Mixvorgang fort.

HINWEISE ZUR ENTSORGUNG



Befindet sich die linke Abbildung (durchgestrichene Mülltonne auf Rädern) auf dem Produkt, gilt die Europäische Richtlinie 2012/19/EU. Diese Produkte dürfen nicht mit dem normalen Hausmüll entsorgt werden. Informieren Sie sich über die örtlichen Regelungen zur getrennten Sammlung elektrischer und elektronischer Gerätschaften. Richten Sie sich nach den örtlichen Regelungen und entsorgen Sie Altgeräte nicht über den Hausmüll. Durch die regelkonforme Entsorgung der Altgeräte werden Umwelt und die Gesundheit Ihrer Mitmenschen vor möglichen negativen Konsequenzen geschützt. Materialrecycling hilft, den Verbrauch von Rohstoffen zu verringern.



Konformitätserklärung

Hersteller: Chal-Tec GmbH, Wallstraße 16, 10179 Berlin, Deutschland

Dieses Produkt entspricht den folgenden Europäischen Richtlinien:

2011/65/EU (RoHS)

2014/30/EU (EMV)

2014/35/EU (LVD)

Dear Customer,

Congratulations on purchasing this equipment. Please read this manual carefully and take care of the following hints on installation and use to avoid technical damages. Any failure caused by ignoring the items and cautions mentioned in the operation and installation instructions are not covered by our warranty and any liability.

CONTENTS

Technical Data	17
Safety Instructions	18
Device Description	19
Assembly	20
Operation	24
Table for Maximum Filling	27
Troubleshooting	28
Disposal Considerations	29

TECHNICAL DATA

Item number	10031942 10031943	
Power supply	220-240 V~ 50/60 Hz	
Power consumption	1300 W	
Capacity	Jar	1.5 litres
	Small Container	800 ml

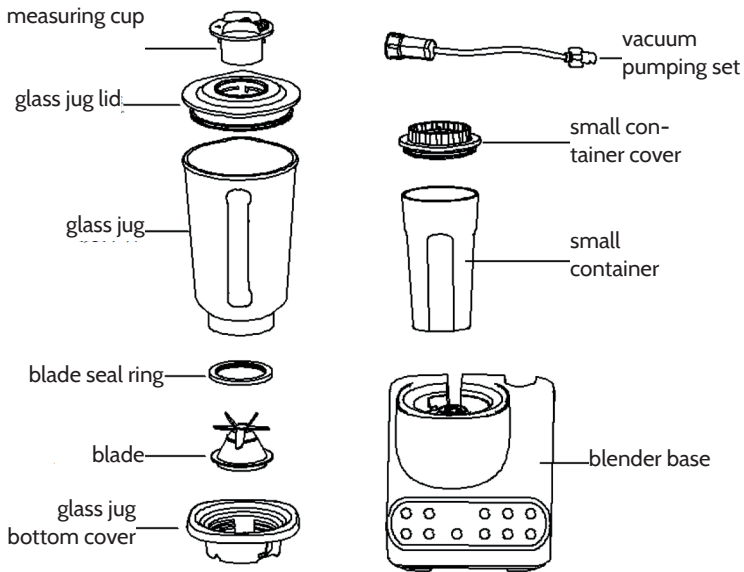
SAFETY INSTRUCTIONS

- Check if the voltage indicated on the appliance corresponds to the local mains voltage before you connect the appliance.
- To avoid a hazardous situation due to inadvertent resetting of the thermal cut-out, never connect this appliance to a timer switch.
- Do not use the appliance if the mains cord, the plug or other parts are damaged.
- If the power cord is damaged, you must have it replaced by supplier, or a service centre or similarly qualified persons in order to avoid a hazard.
- Never reach into the blender glass jug with your fingers or an object or open the glass jug lid while the appliance is plugged in or operating. The cutting edges of the blade unit are very sharp.
- This appliance is not intended for use by persons (including children) with reduced physical, sensory or mental capabilities, or lack of experience and knowledge, unless they have been given supervision or instruction concerning use of the appliance by a person responsible for their safety.
- Children should be supervised to ensure that they do not play with the appliance.
- Never let the appliance operate unattended.
- Never use the glass jug to switch the appliance on and off.
- Do not touch the cutting edges of the blade units when you handle or clean them. They are very sharp and you can easily cut your fingers on them
- If the blade unit gets stuck, unplug the appliance before you remove the ingredients that block the blade unit.
- Never immerse the motor unit in water or any other liquid, nor rinse it under the tap. Only use a moist cloth to clean the motor unit.
- Always unplug the appliance before you assemble, disassemble or make adjustments to any of the parts.
- Food and liquid temperature cannot exceed 40 °C
- Do not exceed the maximum level (1.5L) indicated on the glass jug and the volume mark in this manual.
- Never operate the blender with out food or liquid in the glass jar.
- Never operate the blender for more than 1 minute without interruption.

SAFETY FEATURES -- Thermal cut-out

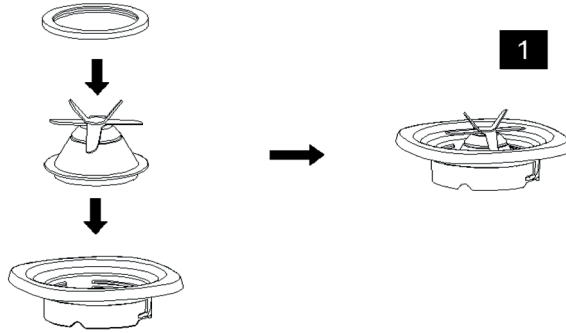
- The appliance is equipped with a thermal cut-out that automatically cut off the power supply to the appliance if it is overheating.
- If the appliance suddenly stops running:
 1. Remove the plug from the wall socket.
 2. Let the appliance cool down for 30 minutes.
 3. Put the plug in the wall socket.
 4. Switch on the appliance again.

DEVICE DESCRIPTION

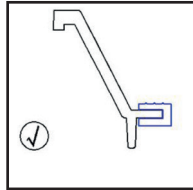


ASSEMBLY

- Put the blade seal ring on the blade correctly, the seal ring should wrap the blade outside circle edge, then put the blade with seal ring into the glass jug bottom cover, as below pic. 1

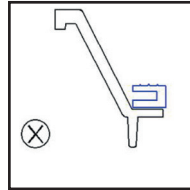


Correct insertion



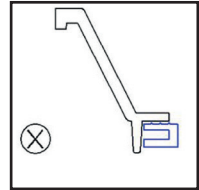
Correct

The silicon ring of the blade should be got stuck on the edge of the blade outside circle, and the smooth surface is under the edge..



Wrong

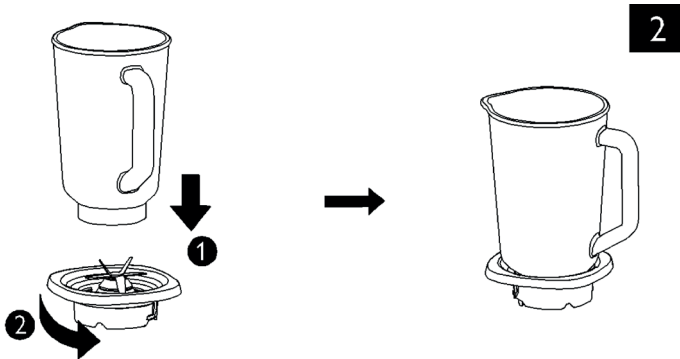
The blade seal ring is above the blade.



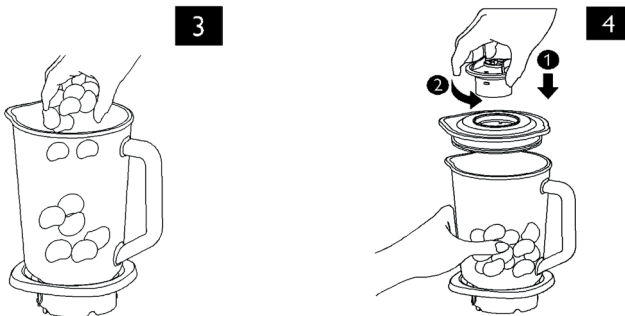
Wrong

The blade seal ring is under the blade.

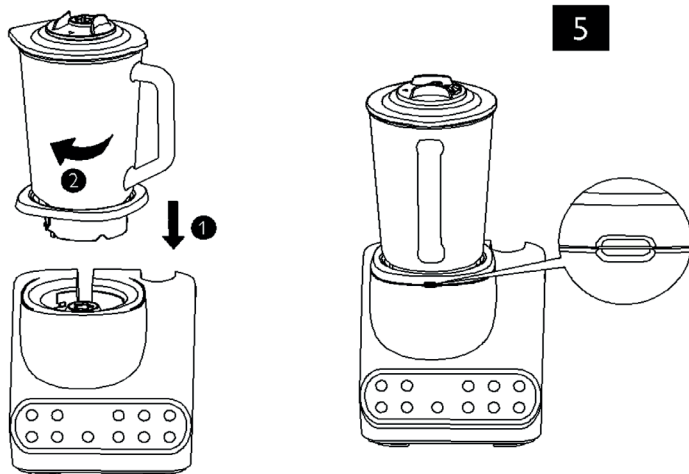
- Put the glass jug on the glass jug cover with blade, then turn the glass jug cover anticlockwise until the glass jug cover locked thoroughly like below pic. 2.



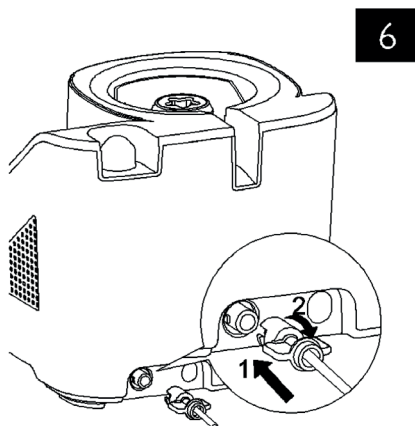
3. Put food material into glass jug, like pic. 3.
4. Put glass jug lid over the jug with the "▲" on the lid aligning with the jug outlet. Then cover the jug lid with the measuring cup. The raised part of the measuring cup aligned at the lid notches with the "▲" on measuring cup aligning with the "Open" marking. Turn the measuring cup anticlockwise thoroughly to the "Lock" mark, like pic.4.

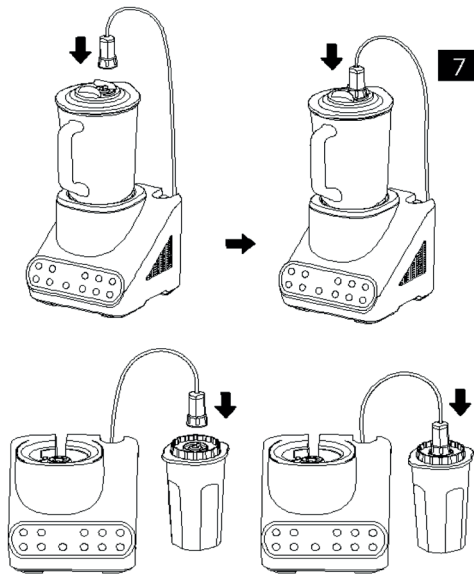


5. Put the glass jug with food on blender base then turn clockwise thoroughly until a click sound heard -- the handle of the glass jug have to be in the centre position, the recess of the glass jug cover match with the base recess, the blender installed correct, see below Pic.5.

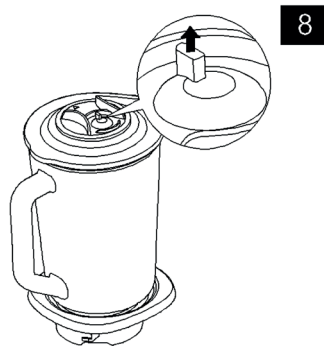


6. Usage of vacuum pumping set
- a. Insert the extraction valve to the air exhaust chunk, then turn clockwise thoroughly such as Pic.6.
 - b. Put the vacuum pumping tank on glass jug lid / small container cover air valve then press tightly lid/cover with some strength such as Pic.7.





c. If need to open the lid / cover, please pull out the vent valve, let air runs in first, then open lid / cover, as below Pic.8

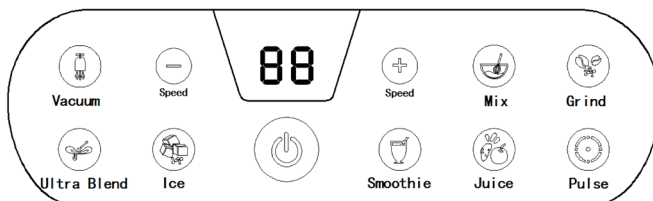







Notice: if the tank does not stick to the lid / cover automatically, or the control panel shows "EO" in set working period, it means the product vacuum pumping set is leaking air, and leakproofness is not good. Please stop working, and check if all the vacuum pumping set parts are installed well and sealed, then repeat above step a. and step b.







OPERATION

1. Clean all parts except the base and vacuum pumping set before first use.
2. Do not fill the glass jug exceed the MAX indication, all the food/liquid temperature and volume.
3. Please follow below image indication to assemble and disassemble product.
4. Clean and preserve in time after every use.

Control panel



	Start/ Stop button: after choose the function, press "Start/ Stop" button to start the blender. During working, can press " Start/ Stop" button stop the blender.
 	Speed increase/ reduce button: the blender have " 1,2,3,4,5" total 5 speed gears, speed 5 is the highest. By touching the buttons each time can increase/ reduce the speed, and user can choose the speed base on their favour. Remark: 1.on the Standby model, press " Speed increase/ reduce button" then press " Start/ Stop button" –this is DIY function, working time is 1 minute; 2. Under other working status, press "Speed increase/ reduce button" can change the function speed.
	Vacuum button: vacuum function can be used in vacuum blending and vacuum storage. Vacuum blending is to vacuumize the glass jug which with food inside, then to blend the food – this will make the food taste more soft. Vacuum storage is to put the blended food in the small container, then vacuumize it.
	Mix button: use for making sauce.

	Grind button: use for making chilli sauce, garlic, onion, meat, presoaked seed/grain (such as lotus seed, rice ect. solid material).
	Ultra blend button: Use for blending with highest speed.
	Ice button: For ice crush only..
	Smoothie button: Suitable for fruit or vegetable with ice.
	Juice button: Suit for fruit or vegetable.
	Pulse button: press and hold this button still, blender will rotate at the highest speed, suitable for vegetable juice, carrot juice. Release the button, blender will back to the original working condition.

Important notice:

- If still haven't finished blending after 1 minute, please press Start/Stop button, wait for 1 minute and rework again.
- Except crushing ice and grainy nut fruits, when other blending functions need to add water inside, the water amount should reach to MOQ 500ml when there is food inside the glass jar. If the blender is overheating, please let it cool down before use again.
- Cut solid food into small pieces (1-2 cm) before putting in the glass jug, and do not put too much solid food. If many solid food need to be processed, please process in several times.
- If have food pasted on the glass jug wall, please turn off the power first, then use spatula/spoon to scrape the food down such as Pic.9.
- You can turn on the measuring cup and pour liquid material (such as oil) into the glass jug when blender is working. See Pic. 10.
- Power cord can be inserted and hided in the base by hand, see Pic. 11

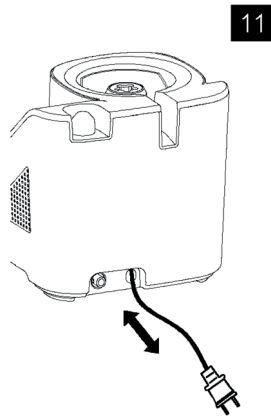
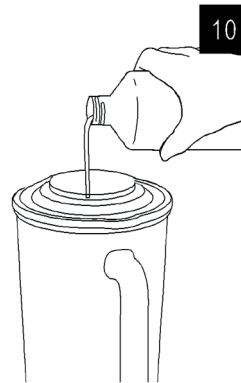
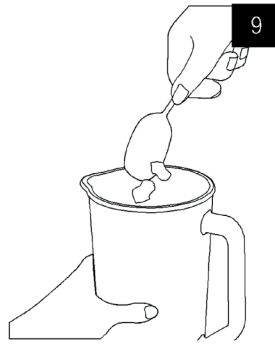


TABLE FOR MAXIMUM FILLING

Ingredient	Volume
Fruit	50 g
Vegetable	120 g
Vegetable juice	150 g vegetables + water (appropriate)
Milk shake	200 g fruit + 500 ml milk
Ice cube	Max. 12 pieces
Soupe	750 ml water
Presoaked seed and grain, such as lotus seed and rice, etc..	20-80 g
Chilli sauce (red pepper, garlic, shallot, etc.).	20-80 g
Garlic	20-250 g
Onion	20-150 g
Meat	30-80 g

TROUBLESHOOTING

Problems	Reasons	Solutions
Blender cannot work	This product has a save lock, if the glass jug is not put on the base appropriately, the blender cannot work	Pull out the plug, check the glass jug if install appropriately
	This product has overheating protection system, if the blender is too hot, the system will cut the power automatically.	Pull out the plug, let the blender cool down 30 minutes, then plug in the power again, press the function buttons to see if the blender still works.
Blade blocked	Too much food in the glass jug.	Pull out the plug, pour out some food material and restart again..
Motor has bad smell in several uses at the beginning	It is normal	If after used for many times, blender still have bad smell, you should check if you over put the food inside, and over the max working time..
Machine noise heavy, bad,smell, burning hot, smoking	Too much food in the glass jug	Pull out the plug, pour outsome food, and process with small amounts.
	Machine overworking without stop.	DO NOT let the blender continuously working more than 1 minute.
Blender leakage	The seal ring is not correctly put on the blade, or the blade is not correctly installed or locked on the glass jug.	Pull out the plug, put the seal ring correctly on the blade, and correctly installed the blade on the glass jug
	The raw material in the glass jug over the MAX indication	Pull out the plug, pour out some food, and process with small amounts.

DISPOSAL CONSIDERATIONS



According to the European waste regulation 2012/19/EU this symbol on the product or on its packaging indicates that this product may not be treated as household waste. Instead it should be taken to the appropriate collection point for the recycling of electrical and electronic equipment. By ensuring this product is disposed of correctly, you will help prevent potential negative consequences for the environment and human health, which could otherwise be caused by inappropriate waste handling of this product. For more detailed information about recycling of this product, please contact your local council or your household waste disposal service.



Declaration of Conformity

Producer: Chal-Tec GmbH, Wallstraße 16, 10179 Berlin, Germany

This product is conform to the following European Directives:

2011/65/EU (RoHS)
2014/30/EU (EMC)
2014/35/EU (LVD)

KLARSTEIN NIETSTEIN
TEIN NIETSTEIN NIET
KLARSTEIN NIETSTEIN
TEIN NIETSTEIN NIET
KLARSTEIN NIETSTEIN
TEIN NIETSTEIN NIET
KLARSTEIN NIETSTEIN