

KLARSTEIN NIETSRV
TEIN NIETSRV KLAR
KLARSTEIN NIETSRV
TEIN NIETSRV KLAR
KLARSTEIN NIETSRV
TEIN NIETSRV KLAR
KLARSTEIN NIETSRV

Gourmette

Raclette-Partygrill
Raclette party grill
Raclette fiesta parrilla
Gril à raclette
Raclette party grill

10033084 10033085

Sehr geehrter Kunde,

wir gratulieren Ihnen zum Erwerb Ihres Gerätes. Lesen Sie die folgenden Hinweise sorgfältig durch und befolgen Sie diese, um möglichen Schäden vorzubeugen. Für Schäden, die durch Missachtung der Hinweise und unsachgemäßen Gebrauch entstehen, übernehmen wir keine Haftung. Scannen Sie den folgenden QR-Code, um Zugriff auf die aktuellste Bedienungsanleitung und weitere Informationen rund um das Produkt zu erhalten:



INHALTSVERZEICHNIS

| | |
|------------------------------|---|
| Technische Daten | 3 |
| Konformitätserklärung | 3 |
| Sicherheitshinweise | 4 |
| Geräteübersicht | 5 |
| Inbetriebnahme und Bedienung | 6 |
| Reinigung und Pflege | 8 |
| Hinweise zur Entsorgung | 8 |

| | |
|----------|----|
| English | 9 |
| Français | 15 |
| Español | 21 |
| Italiano | 27 |

TECHNISCHE DATEN

| | |
|-----------------|----------------------|
| Artikelnummern | 10033084 10033085 |
| Stromversorgung | 220-240 V ~ 50/60 Hz |

KONFORMITÄTSERKLÄRUNG

Hersteller:

Chal-Tec GmbH, Wallstraße 16, 10179 Berlin, Deutschland.



Dieses Produkt entspricht den folgenden Europäischen Richtlinien:

2014/30/EU (EMV)
 2014/35/EU (LVD)
 2011/65/EU (RoHS)

SICHERHEITSHINWEISE

- Lesen Sie sich alle Hinweise sorgfältig durch und bewahren Sie die Bedienungsanleitung zum Nachschlagen gut auf.
- Schließen Sie das Gerät nur an eine fachgerecht angebrachte, geerdete Steckdose an. Vergewissern Sie sich, dass die Spannung der Steckdose der Spannung auf dem Typenschild des Geräts entspricht.
- Lassen Sie das Gerät in Gegenwart von Kindern nicht unbeaufsichtigt und bewahren Sie das Gerät außerhalb der Reichweite von Kindern auf.
- Das Gerät ist nicht für den kommerziellen Gebrauch, sondern nur für Gebrauch im Haushalt und in ähnlichen Umgebungen vorgesehen.
- Bestimmte Geräteteile werden während des Betriebs sehr heiß. Berühren Sie das Gerät während des Betriebs nicht, damit Sie sich nicht verbrennen.
- Achten Sie darauf, dass das Netzkabel während des Betriebs keine heißen Oberflächen berührt.
- Lassen Sie das Kabel nicht über die Tischkante oder Arbeitsfläche hängen.
- Fassen Sie das Gerät, das Netzkabel und den Stecker nicht mit nassen Händen an.
- Tauchen Sie die Gerätebasis nicht in Wasser oder andere Flüssigkeiten.
- Lassen Sie um das Gerät herum genug Platz, damit die Luft zirkulieren kann und sich das Gerät nicht überhitzt. Stellen Sie das Gerät nicht direkt neben brennbaren Gegenständen, wie Vorhängen, auf. Decken Sie das Gerät während des Betriebs nicht ab.
- Benutzen Sie das Gerät nicht in der Nähe explosiver oder leicht entzündlicher Materialien.
- Reinigen Sie das Gerät nicht mit einem Metallschwamm. Metallteile könnten sich lösen und einen Kurzschluss verursachen.
- Schalten Sie das Gerät immer zuerst aus, bevor Sie es reinigen, Teile entnehmen oder einsetzen, wenn sie fertig sind oder wenn es nicht ordnungsgemäß funktioniert.
- Benutzen Sie nur Verlängerungskabel, die sich in einem guten Zustand befinden.
- Schalten Sie das Gerät nicht aus, indem Sie den Stecker ziehen.
- Falls das Netzkabel oder der Stecker beschädigt sind, müssen sie vom Hersteller oder einem autorisierten Fachbetrieb oder einer ähnlich qualifizierten Person ersetzt werden.
- Versuchen Sie nicht das Gerät selbst zu reparieren.
- Für Schäden, die durch Missachtung der Hinweise und unsachgemäßen Gebrauch entstehen, übernehmen wir keine Haftung.
- Wenn Sie das Gerät nicht mehr benutzen, ziehen Sie den Stecker aus der Steckdose.
- Kinder über 8 Jahren, physisch und körperlich eingeschränkte Menschen sollten das Gerät nur benutzen, wenn sie vorher von einer Aufsichtsperson ausführlich mit den Funktionen und den Sicherheitsvorkehrungen vertraut gemacht wurden. Achten Sie darauf, dass Kinder nicht mit dem Gerät spielen. Reinigung und Pflege darf von Kindern über 8 Jahren nur unter Aufsicht durchgeführt werden.



VORSICHT: Verbrennungsgefahr!

Die Geräteoberflächen werden während des Betriebs sehr heiß. Fassen Sie sie nicht an, damit Sie sich nicht verbrennen.

GERÄTEÜBERSICHT



Produkteigenschaften

1. Grillplatte aus Aluminiumdruckguss
2. Pfännchen mit Antihafbeschichtung
3. Hygienische Kunststoffspatel
4. Thermostat für variable Temperaturregelung
5. Gleichmäßige Hitzeverteilung
6. Typenschild (auf der Unterseite des Geräts)
7. Netzkabel mit Netzstecker

INBETRIEBNAHME UND BEDIENUNG

Vor dem ersten Gebrauch

- Entfernen Sie das Verpackungsmaterial vollständig.
- Bevor Sie das Gerät zum ersten Mal anschalten, wischen Sie Grillplatte, Spatel und Pfännchen mit einem feuchten Tuch ab.
- Erhitzen Sie das Gerät und die Pfännchen für etwa 20 Minuten ohne Lebensmittel, um den typischen Geruch neuer Grillgeräte zu entfernen (es kann auch eine geringfügige Rauchbildung wahrnehmbar sein). Sorgen Sie durch das Öffnen von Fenstern oder Balkontüren für eine angemessene Belüftung.

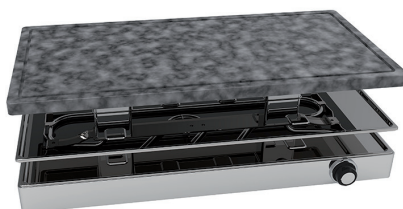
Grillplatte aus Aluminium

Bevor Sie das Gerät anschalten, legen Sie die Grillplatte über dem Heizelement auf das Gerät, wobei die Aussparungen in der Platte sicher auf den entsprechenden Halterungen zu positionieren sind.



Vorbereiten der Natursteinplatte (Zubehör)

Bei Verwenden der Steingrillplatte ist diese entsprechend vorzubereiten, um Risse zu vermeiden (einmaliger Vorgang).



- 1 Reiben Sie die Steingrillplatte und deren Kanten mit einer kleinen Menge hitzebeständigen Öls (zum Beispiel Erdnussöl) ein, legen Sie die Steingrillplatte in einen auf 250°C vorgeheizten Backofen und erhitzen Sie sie für mindestens 30 Minuten.

- 2 Schalten Sie den Backofen aus und lassen Sie die Steingrillplatte darin vollständig abkühlen.

Diese Behandlung verleiht der Steingrillplatte eine gleichmäßige Farbe. Stein ist ein Naturprodukt und die Eigenschaften sind von Platte zu Platte unterschiedlich. Kleine hitzebedingte Risse sind zu erwarten und nicht als Fehler zu bewerten. Hinsichtlich derartiger Risse bestehen keinerlei Gewährleistungsansprüche.

Vorbereiten des Raclettekäses

Scheiden Sie pro Person etwa 200 bis 300 Gramm weichen Schnittkäses in 3-5 mm dicke Scheiben und legen Sie sie in die Pfännchen.

Verwendung

- Legen Sie die Grillplatte passgenau auf, schließen Sie das Gerät an eine geeignete Steckdose an und schalten Sie es ein.
- Nach einer Vorheizzeit von etwa 10 Minuten ist der Grill einsatzbereit.
- Legen Sie die zu garenden Lebensmittel auf die Grillplatte. Um ein Anhaften zu vermeiden, empfehlen wir, vorab eine dünne Ölschicht auf der Platte zu verteilen.
- Legen Sie die Pizza- oder Raclettezutaten in die Pfännchen und platzieren Sie sie unter dem Heizelement. Warten Sie bis der Käse geschmolzen ist.

Hinweis: Platzieren Sie keine leeren Pfännchen im eingeschalteten Gerät, sondern stellen Sie sie auf einer hitzebeständigen Oberfläche ab.

- Drehen Sie nach der Verwendung das Thermostat vollständig nach links, lassen Sie die Heizelemente abkühlen und trennen Sie das Gerät von der Stromversorgung.

Praktische Tipps

- Gefrorene Lebensmittel sollten vor der Verwendung vollständig aufgetaut sein.
- Um eine Beschädigung der Beschichtung von Pfännchen oder Grillplatte zu vermeiden, sollten nur die Spatel zum Entnehmen des Essens verwendet werden.

REINIGUNG UND PFLEGE



VORSICHT: Gefahr durch Stromschlag!

Trennen Sie vor der Reinigung des Geräts den Netzstecker von der Steckdose und lassen Sie das Gerät vollständig abkühlen. Reinigen Sie das Gerät nicht mit Flüssigkeiten und tauchen Sie es nicht unter.

- Verwenden Sie keine Scheuermittel oder aggressiven Reiniger.
- Reinigen Sie die Oberflächen des Grills mit einem feuchten Tuch.
- Nehmen Sie die Grillplatte ab und reinigen Sie sie zusammen mit den Pfännchen in warmem Seifenwasser. Trocknen Sie sie anschließend gründlich mit einem weichen Tuch ab.
- Reinigen Sie die Spatel unter laufendem Wasser und trocknen Sie sie anschließend gründlich ab.
- Die einzelnen Teile sind nicht spülmaschinengeeignet.

HINWEISE ZUR ENTSORGUNG



Befindet sich die linke Abbildung (durchgestrichene Mülltonne auf Rädern) auf dem Produkt, gilt die Europäische Richtlinie 2012/19/EU. Diese Produkte dürfen nicht mit dem normalen Hausmüll entsorgt werden. Informieren Sie sich über die örtlichen Regelungen zur getrennten Sammlung elektrischer und elektronischer Gerätschaften. Richten Sie sich nach den örtlichen Regelungen und entsorgen Sie Altgeräte nicht über den Hausmüll. Durch die regelkonforme Entsorgung der Altgeräte werden Umwelt und die Gesundheit ihrer Mitmenschen vor möglichen negativen Konsequenzen geschützt. Materialrecycling hilft, den Verbrauch von Rohstoffen zu verringern.

Dear Customer,

Congratulations on purchasing this equipment. Please read this manual carefully and take care of the following hints to avoid damages. Any failure caused by ignoring the items and cautions mentioned in the instruction manual is not covered by our warranty and any liability. Scan the QR code to get access to the latest user manual and other information about the product:



CONTENT

Technical Data 9
 Declaration of Conformity 9
 Safety Instructions 10
 Device Overview 11
 Getting Started and Operation 12
 Cleaning and care 14
 Hints on Disposal 14

TECHNICAL DATA

| | |
|--------------|----------------------|
| Item numbers | 10033084 10033085 |
| Power supply | 220-240 V ~ 50/60 Hz |

DECLARATION OF CONFORMITY

Producer:

Chal-Tec GmbH, Wallstraße 16, 10179 Berlin, Germany.



This product is conform to the following European Directives:

2014/30/EU (EMC)
 2014/35/EU (LVD)
 2011/65/EU (RoHS)

SAFETY INSTRUCTIONS

- Read all the safety and operating instructions carefully and retain them for future reference.
- The appliance should only be connected to an earthed socket installed in accordance with the regulations. Make sure that the supply voltage corresponds with the voltage marked on the rating label.
- Do not leave the appliance unattended in the presence of children and keep the appliance outside the reach of children.
- The appliance is not intended for commercial use, but only for household and similar environments.
- Certain parts of the appliance may become hot during use. Refrain from touching these areas so as not to burn yourself.
- Make sure that the appliance and the power cable never come into contact with hot devices such as hotplate or naked flames.
- Do not allow the power cable to hang down over the edge of the sink, worktop or table.
- Make sure your hands are dry when you touch the appliance, the power cable or the plug.
- Never submerge the appliance in water or another liquid.
- The appliance needs to dissipate its heat in order to prevent fire. Therefore it is vital to make sure that the appliance has sufficient clearance on all sides and cannot come into contact with flammable materials. The appliance may not be covered up.
- Do not use the appliance near explosives or flammable materials.
- Do not use a metal scouring pad to clean the appliance. Fragments of metal could come loose and touch the appliance's electrical parts causing it to short circuit.
- Always switch the appliance off if it malfunctions while you are using it, before you start maintenance, if you fit or remove accessories and if you unplug the appliance.
- Only use an extension cord that is in good condition.
- Never switch the appliance off by pulling the cable.
- Always engage a recognised, trained service engineer if the appliance or the cable is damaged, malfunctions have occurred and/or the appliance requires repairs.
- Carrying out your own or having inexpert repairs carried out can cause considerable danger for the user.
- We accept no liability for damage caused by incorrect usage or the ignoring of the regulations in this manual.
- When the appliance is not in use and before cleaning, unplug the appliance from the outlet.
- This appliance can be used by children aged from 8 years and above and persons with reduced physical, sensory or mental capabilities or lack of experience and knowledge if they have been given supervision or instruction concerning use of the appliance in a safe way and understand the hazards involved. Children shall not play with the appliance. Cleaning and user maintenance shall not be made by children unless they are older than 8 and supervised.



CAUTION: Risk of burns!

The temperature of accessible surfaces may be high when the appliance is operating. Do not touch them.

DEVICE OVERVIEW



Product features

1. Die cast aluminium grill plate
2. Mini-pan with non-stick coating
3. Hygienic plastic spatula
4. Thermostat for variable temperature control
5. Even heat distribution
6. Rating label (on underside of appliance)
7. Power cord with plug

GETTING STARTED AND OPERATION

Before first use

- Remove any packaging materials completely.
- Before switching the appliance on for the first time, wipe the grill plate, spatulas and mini pans with a damp cloth.
- Heat the appliance and the pans for about 20 minutes, without any food in, to eliminate the smell typically encountered when first switching on a grill (a small amount of smoke may also be noticeable). Adequate ventilation should be ensured by opening windows or balcony doors.

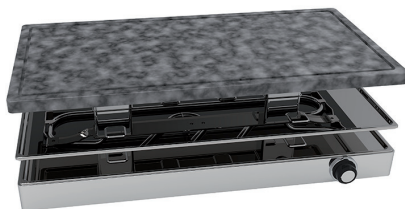
Aluminium grill plate

Before the appliance is switched on, position the grill plate on top of the appliance over the heating element, ensuring that the recesses in the plate fit securely onto the corresponding supports.



Preparing the natural stone grill plate (accessory)

If you use the stone grill plate with article, this must be prepared for use to prevent stress cracks (one-time operation).



- 1 Lightly rub a small amount of heat-resistant cooking oil (for example peanut oil) over the stone grill plate and all around the edges, place the stone grill plate in an oven preheated to 250°C and heat for at least 30 minutes.

- 2 Switch off the oven and leave the stone grill plate inside to cool down completely.

Treating the stone grill plate in this way will give it an even colour. Stone is a natural material, and its characteristics will vary from slab to slab. Small cracks due to heating are to be expected and do not constitute defects. Therefore, warranty claims concerning such cracks will not be accepted.

How to prepare raclette cheese

Cut 200 to 300 grams per person of a soft-cutting cheese into slices about 3-5 mm thick and put them into the mini-pans.

Operation

- Fit the grill plate, insert the plug into a suitable wall socket and turn the appliance on.
- After a pre-heating time of about 10 minutes, the grill plate is ready for use.
- Place the food to be cooked on the grill plate. To prevent sticking, we recommend first applying a light coat of oil to the plate.
- Put the pizza or raclette ingredients into the mini-pans and place them under the heating element. Leave until the cheese has melted.

Hinweis: Do not place empty mini-pans in the appliance while it is switched on, instead leaving them on a heat-resistant surface.

- After use, turn the thermostat all the way back to the left, let the heating elements cool off and unplug the appliance from the mains.

Practical hints

- Frozen food should always be properly thawed before it is cooked.
- To avoid damage to the coating of the mini-pans and the grill plate, only the spatulas should be used when removing food.

CLEANING AND CARE

**CAUTION: Risk of electric shock!**

Before cleaning the appliance, always make sure that the plug has been removed from the wall socket and allow the appliance to cool down completely. Do not clean the appliance with liquids or immerse it.

- Do not use abrasives or harsh cleaning solutions.
- Wipe the outer surfaces of the grill with a clean damp cloth.
- Take the grill plate off and clean it, together with the mini pans, in warm soapy water. Dry thoroughly with a soft cloth afterwards.
- Clean the spatulas under running tap water, drying them thoroughly afterwards.
- The individual parts are not dishwasher safe.

HINTS ON DISPOSAL



According to the European waste regulation 2012/19/EU this symbol on the product or on its packaging indicates that this product may not be treated as household waste. Instead it should be taken to the appropriate collection point for the recycling of electrical and electronic equipment. By ensuring this product is disposed of correctly, you will help prevent potential negative consequences for the environment and human health, which could otherwise be caused by inappropriate waste handling of this product. For more detailed information about recycling of this product, please contact your local council or your household waste disposal service.

Chère cliente, cher client,

Toutes nos félicitations pour l'acquisition de ce nouvel appareil. Veuillez lire attentivement et respecter les instructions de ce mode d'emploi afin d'éviter d'éventuels dommages. Nous ne saurions être tenus pour responsables des dommages dus au non-respect des consignes et à la mauvaise utilisation de l'appareil. Scannez le QR-Code pour obtenir la dernière version du mode d'emploi et à d'autres informations concernant le produit :



SOMMAIRE

| | |
|-------------------------------|----|
| Fiche technique | 15 |
| Déclaration de conformité | 15 |
| Consignes de sécurité | 16 |
| Aperçu de l'appareil | 17 |
| Mise en marche et utilisation | 18 |
| Nettoyage et entretien | 20 |
| Informations sur le recyclage | 20 |

FICHE TECHNIQUE

| | |
|------------------|----------------------|
| Numéro d'article | 10033084 10033085 |
| Alimentation | 220-240 V ~ 50/60 Hz |

DÉCLARATION DE CONFORMITÉ

Fabricant :

Chal-Tec GmbH, Wallstraße 16, 10179 Berlin, Allemagne.



Ce produit est conforme aux directives européennes suivantes :

2014/30/UE (CEM)
 2014/35/UE (LVD)
 2011/65/UE (RoHS)

CONSIGNES DE SÉCURITÉ

- Lisez attentivement toutes les instructions et conservez le mode d'emploi pour toute référence ultérieure.
- Branchez l'appareil uniquement lorsqu'il est connecté à une prise électrique correctement mise à la terre. Assurez-vous que la tension de la prise électrique correspond à la tension indiquée sur la plaque signalétique de l'appareil.
- En présence d'enfants, ne laissez pas l'appareil sans surveillance et gardez l'appareil hors de leur portée.
- L'appareil n'est pas destiné à un usage commercial, mais uniquement pour un usage domestique et des environnements similaires.
- Certaines parties de l'appareil deviennent très chaudes pendant le fonctionnement. Ne touchez pas l'appareil pendant le fonctionnement pour éviter de vous brûler.
- Assurez-vous que le cordon d'alimentation ne touche pas les surfaces chaudes pendant le fonctionnement.
- Ne laissez pas le câble pendre au bord de la table ou de la surface de travail.
- Ne manipulez pas l'appareil, le cordon d'alimentation ou la fiche avec les mains mouillées.
- N'immergez pas la base de l'appareil dans de l'eau ou d'autres liquides.
- Laissez suffisamment d'espace autour de l'appareil pour permettre à l'air de circuler et empêcher la surchauffe. Ne placez pas l'appareil à proximité d'objets inflammables tels que des rideaux. Ne couvrez pas l'appareil pendant le fonctionnement.
- N'utilisez pas l'appareil à proximité de matériaux explosifs ou hautement inflammables.
- Ne nettoyez pas l'appareil avec une éponge métallique. Les pièces métalliques peuvent se détacher et provoquer un court-circuit.
- Éteignez toujours l'appareil avant de le nettoyer, de retirer ou d'ajouter des pièces, lorsque vous avez terminé de l'utiliser ou lorsqu'il ne fonctionne pas correctement.
- N'utilisez que des rallonges en bon état.
- Ne pas éteindre l'appareil en tirant sur la fiche.
- Si le cordon d'alimentation ou la fiche sont endommagés, ils doivent être remplacés par le fabricant, un spécialiste agréé ou une personne qualifiée.
- N'essayez pas de réparer l'appareil vous-même.
- Le fabricant ne saurait être tenu pour responsable des dommages causés par le non-respect des instructions et une utilisation inappropriée.
- Lorsque vous n'utilisez plus l'appareil, débranchez-le du secteur.
- Les enfants âgés de plus de 8 ans, les personnes handicapées physiquement et mentalement ne devraient utiliser l'appareil que s'ils ont été soigneusement informés par une personne responsable de ses fonctions et des mesures de sécurité. Assurez-vous que les enfants ne jouent pas avec l'appareil. Le nettoyage et l'entretien ne peuvent être effectués par des enfants de plus de 8 ans que sous surveillance.



ATTENTION : risque de brûlure !

Les surfaces de l'appareil deviennent très chaudes pendant le fonctionnement. Ne les touchez pas pour ne pas vous brûler.

APERÇU DE L'APPAREIL



Caractéristiques du produit

1. Plaque de gril en fonte d'aluminium
2. Poêlons avec revêtement antiadhésif
3. Spatule hygiénique en plastique
4. Thermostat pour le réglage de la température
5. Répartition homogène de la chaleur
6. Plaque signalétique (sous l'appareil)
7. Câble secteur avec fiche

MISE EN MARCHÉ ET UTILISATION

Avant la première utilisation

- Retirez complètement le matériau d'emballage.
- Avant d'allumer l'appareil pour la première fois, essuyez la plaque du gril, les spatules et les poêlons avec un chiffon humide.
- Chauffez l'appareil et les poêlons pendant environ 20 minutes à vide pour éliminer l'odeur typique des appareils neufs (il peut y avoir un léger dégagement de fumée). Aérez en ouvrant vos fenêtres ou portes de balcon.

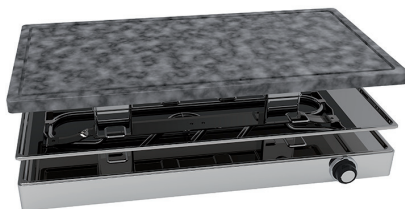
Plaque de cuisson en aluminium

Avant d'allumer l'appareil, placez la plaque de gril sur l'élément chauffant de l'appareil, de sorte que les renforcements de la plaque soient bien positionnés sur les supports correspondants.



Préparation de la plaque de pierre naturelle (accessoire)

Lorsque vous utilisez la plaque de gril en pierre, préparez-la en conséquence pour éviter les fissures (à faire une seule fois).



- 1 Frottez la plaque de gril en pierre et ses rebords avec une petite quantité d'huile résistante à la chaleur (par exemple, de l'huile d'arachide), puis placez la plaque de cuisson en pierre dans un four préchauffé à 250 °C et chauffez pendant au moins 30 minutes.

2 Éteignez le four et laissez la plaque chauffante refroidir complètement.

Ce traitement donne une couleur uniforme à la plaque de gril. La pierre est un produit naturel et ses propriétés varient d'une plaque à l'autre : de petites fissures thermiques sont à prévoir et ne doivent pas être considérées comme des défauts. Ces fissures ne sont pas un motif de réclamation de garantie.

Préparation du fromage à raclette

Divisez environ 200 à 300 grammes de fromage en morceaux en tranches de 3 à 5 mm par personne et placez-les dans les poêlons.

Utilisation

- Placez la plaque de gril au bon endroit, connectez l'appareil à une prise appropriée et allumez-le.
- Après un temps de préchauffage d'environ 10 minutes, le gril est prêt à être utilisé.
- Placez les aliments à cuire sur la plaque du gril. Pour éviter que les aliments ne collent, nous vous recommandons d'étaler une fine couche d'huile sur la plaque.
- Placez les ingrédients de la pizza ou de la raclette dans les poêlons et placez-les sous l'élément chauffant. Attendez que le fromage ait fondu.

Remarque : Ne placez pas de poêlons vides dans l'appareil allumé, mais placez-les sur une surface résistant à la chaleur.

- Après utilisation, tournez le thermostat complètement vers la gauche, laissez refroidir les éléments chauffants et débranchez l'appareil de l'alimentation électrique.

Conseils pratiques

- Les aliments congelés doivent être complètement décongelés avant utilisation.
- Pour éviter d'endommager les poêlons ou le revêtement de la plaque du gril, utilisez uniquement la spatule pour retirer les aliments.

NETTOYAGE ET ENTRETIEN

**ATTENTION : risque d'électrocution !**

Avant de nettoyer l'appareil, débranchez le cordon d'alimentation de la prise secteur et laissez l'appareil refroidir complètement. Ne pas nettoyer l'appareil avec des liquides ni l'immerger.

- N'utilisez pas de nettoyeurs abrasifs ou agressifs.
- Nettoyez les surfaces du grill avec un chiffon humide.
- Retirez la plaque du grill et nettoyez-la avec les poêlons à l'eau chaude savonneuse. Ensuite, séchez soigneusement avec un chiffon doux.
- Nettoyez les spatules à l'eau courante et séchez-les bien.
- Les pièces individuelles ne vont pas au lave-vaisselle.

INFORMATIONS SUR LE RECYCLAGE



Vous trouverez sur le produit l'image ci-contre (une poubelle sur roues, barrée d'une croix), ce qui indique que le produit se trouve soumis à la directive européenne 2012/19/UE. Renseignez-vous sur les dispositions en vigueur dans votre région concernant la collecte séparée des appareils électriques et électroniques. Respectez-les et ne jetez pas les appareils usagés avec les ordures ménagères. La mise en rebut correcte du produit usagé permet de préserver l'environnement et la santé. Le recyclage des matériaux contribue à la préservation des ressources naturelles.

Estimado cliente:

Le felicitamos por la adquisición de este producto. Lea atentamente el siguiente manual y siga cuidadosamente las instrucciones de uso con el fin de evitar posibles daños. La empresa no se responsabiliza de los daños ocasionados por un uso indebido del producto o por haber desatendido las indicaciones de seguridad. Escanee el código QR para obtener acceso al manual de usuario más reciente y otra información sobre el producto:



ÍNDICE

| | |
|-----------------------------------|----|
| Datos técnicos | 21 |
| Declaración de conformidad | 21 |
| Instrucciones de seguridad | 22 |
| Vista general del aparato | 23 |
| Puesta en marcha y funcionamiento | 24 |
| Limpieza y cuidado | 26 |
| Retirada del aparato | 26 |

DATOS TÉCNICOS

| | |
|------------------------|----------------------|
| Número de artículo | 10033084 10033085 |
| Alimentación eléctrica | 220-240 V ~ 50/60 Hz |

DECLARACIÓN DE CONFORMIDAD

Fabricante:

Chal-Tec GmbH, Wallstraße 16, 10179 Berlín, Alemania.



Este producto cumple con las siguientes directivas

 europeas:

2014/30/UE (EMC)

2011/35/UE (LVD)

2011/65/UE (RoHS)

INSTRUCCIONES DE SEGURIDAD

- Lea cuidadosamente todas las instrucciones y guárdelas en un lugar seguro para futuras consultas.
- Conecte el dispositivo sólo a una toma de corriente correctamente instalada y conectada a tierra. Asegúrese de que la tensión de la toma de corriente corresponde a la tensión de la placa de características del aparato.
- No deje el dispositivo desatendido si hay niños presentes y manténgalo fuera del alcance de los niños.
- El aparato no está destinado para el uso comercial, sino sólo para entornos domésticos y similares.
- Algunas partes del aparato se calientan mucho durante el funcionamiento. No toque el dispositivo durante el funcionamiento para no quemarse.
- Asegúrese de que el cable de alimentación no toque las superficies calientes durante el funcionamiento.
- No deje que el cable pase por encima del borde de la mesa o de la superficie de trabajo.
- No toque el aparato, el cable de alimentación ni la clavija con las manos mojadas.
- No sumerja la base de la unidad en agua u otros líquidos.
- Deje suficiente espacio alrededor de la unidad para permitir que el aire circule y evite que la unidad se sobrecaliente. No coloque el aparato directamente al lado de objetos inflamables como cortinas. No cubra la unidad durante el funcionamiento.
- No utilice el dispositivo cerca de materiales explosivos o fácilmente inflamables.
- No limpie el aparato con una esponja metálica. Las piezas metálicas pueden aflojarse y provocar un cortocircuito.
- Apague siempre el aparato antes de limpiarlo, desmontarlo o insertar piezas cuando esté terminado o cuando no funcione correctamente.
- Utilice únicamente cables de extensión que estén en buenas condiciones.
- No apague la alimentación tirando de la clavija.
- Si el cable de alimentación o el enchufe están dañados, deben ser reemplazados por el fabricante, un centro de servicio autorizado o una persona calificada similar.
- No intente reparar el aparato usted mismo.
- No asumimos ninguna responsabilidad por los daños causados por el incumplimiento de las instrucciones y el uso inadecuado.
- Cuando no esté en uso, desenchufe el aparato de la toma de corriente.
- Los niños mayores de 8 años y las personas con discapacidades físicas o psíquicas sólo deben utilizar el dispositivo si han sido familiarizados con sus funciones y precauciones de seguridad por un supervisor. Asegúrese de que los niños no jueguen con el aparato. La limpieza y el cuidado sólo pueden ser llevados a cabo por niños mayores de 8 años de edad bajo supervisión.



ATENCIÓN: ¡Peligro de quemaduras! Las superficies del aparato se calientan mucho durante el funcionamiento. No la toques para que no te quemes.

VISTA GENERAL DEL APARATO



Características del producto

1. Parrilla de aluminio fundido a presión
2. Sartenes con revestimiento antiadherente
3. Espátula de plástico higiénica
4. Termostato para el control de temperatura variable
5. Distribución de calor uniforme
6. Placa de características (en la parte inferior de la unidad)
7. Cable de alimentación con clavija de alimentación

PUESTA EN MARCHA Y FUNCIONAMIENTO

Antes del primer uso

- Quite por completo el material de embalaje.
- Antes de encender el aparato por primera vez, limpie la parrilla, la espátula y las sartenes con un paño húmedo.
- Caliente el aparato y las sartenes durante unos 20 minutos sin alimentos para eliminar el olor típico de las parrillas nuevas (también puede aparecer una ligera formación de humo). Asegure que haya una ventilación adecuada abriendo las ventanas o puertas de los balcones.

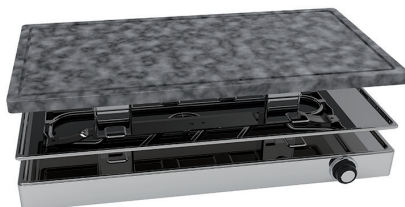
Plancha de aluminio para parrilla

Antes de encender el aparato, coloque la placa de la parrilla sobre el elemento calefactor situado en la parte superior del aparato, asegurándose de que los huecos de la placa estén bien colocados en los soportes adecuados.



Preparación de la placa de piedra natural (accesorios)

Cuando utilice la plancha de piedra para asar, prepárela de acuerdo a sus necesidades para evitar grietas (procedimiento de una sola vez).



- 1 Frote la plancha de piedra y sus bordes con una pequeña cantidad de aceite resistente al calor (por ejemplo, aceite de cacahuete), coloque la plancha de piedra en un horno precalentado a 250°C y caliéntela durante al menos 30 minutos.

2 Apague el horno y deje que la plancha de piedra se enfríe completamente.

Este tratamiento le da a la plancha de piedra un color uniforme. La piedra es un producto natural y sus propiedades varían de una plancha a otra. Las pequeñas grietas por el calor son previsible y no deben ser consideradas como anomalías. No hay ningún tipo de reclamación de garantía con respecto a dichas grietas.

Preparación del queso raclette

Corte entre 200 y 300 gramos de queso blando en lonchas de 3 a 5 mm de grosor por persona y colóquelas en los sartenes.

Uso

- Coloque la placa de la parrilla exactamente en la parrilla, enchufe el aparato en un enchufe adecuado y enciéndalo.
- Después de un tiempo de precalentamiento de unos 10 minutos, la parrilla está lista para su uso.
- Coloque los alimentos que se van a cocinar en la plancha de la parrilla. Para evitar que se pegue, se recomienda aplicar previamente una fina cantidad de aceite sobre la placa.
- Coloque los ingredientes de la pizza o raclette en las ollas y colóquelos debajo del elemento calefactor. Espere hasta que el queso se haya fundido.

Nota: No coloque las sartenes vacías en el aparato encendido, sino que colóquelas sobre una superficie resistente al calor.

- Después del uso, gire el termostato completamente hacia la izquierda, deje que los calentadores se enfríen y desconecte la unidad de la fuente de alimentación.

Consejos prácticos

- Los alimentos congelados deben ser completamente descongelados antes de su uso.
- Para evitar dañar la superficie de la sartén o de la plancha de la parrilla, sólo deben ser utilizados las espátulas para retirar el alimento.

LIMPIEZA Y CUIDADO



ATENCIÓN: ¡Peligro de descarga eléctrica!

Antes de la limpieza, desenchufe el aparato de la toma de corriente y deje que se enfríe completamente. No limpie el aparato con líquidos y no lo sumerja

- No utilice productos abrasivos ni limpiadores agresivos.
- Limpie las superficies de la parrilla con un paño húmedo.
- Retire la placa de la parrilla y límpiela junto con las sartenes en agua tibia jabonosa. A continuación, séquelos bien con un paño suave.
- Limpie las espátulas con agua corriente y séquelas bien después.
- Las piezas individuales no son aptas para el lavavajillas.

RETIRADA DEL APARATO



Si el aparato lleva adherida la ilustración de la izquierda (el contenedor de basura tachado) entonces rige la normativa europea, directiva 2012/19/UE. Este producto no debe arrojarse a un contenedor de basura común. Infórmese sobre las leyes territoriales que regulan la recogida separada de aparatos eléctricos y electrónicos. Respete las leyes territoriales y no arroje aparatos viejos al cubo de la basura doméstica. Una retirada de aparatos conforme a las leyes, contribuye a proteger el medio ambiente y a las personas a su alrededor frente a posibles consecuencias perjudiciales para la salud. El reciclaje ayuda a reducir el consumo de materias primas.

Gentile cliente,

La ringraziamo per aver acquistato il dispositivo. Si prega di leggere attentamente le seguenti istruzioni per l'uso e di seguirle per evitare possibili danni. Non ci assumiamo alcuna responsabilità per danni scaturiti da una mancata osservazione delle avvertenze di sicurezza e da un uso improprio del dispositivo. Si prega di scannerizzare il seguente codice QR per avere accesso alle istruzioni per l'uso aggiornate e ottenere ulteriori informazioni sul prodotto:



INDICE

| | |
|-----------------------------------|----|
| Dati tecnici | 27 |
| Dichiarazione di conformità | 27 |
| Istruzioni di sicurezza | 28 |
| Panoramica del dispositivo | 29 |
| Messa in servizio e funzionamento | 30 |
| Pulizia e manutenzione | 32 |
| Smaltimento | 32 |

DATI TECNICI

| | |
|----------------------|----------------------|
| Numero dell'articolo | 10033084 10033085 |
| Alimentazione | 220-240 V ~ 50/60 Hz |

DICHIARAZIONE DI CONFORMITÀ

Produttore:

Chal-Tec GmbH, Wallstraße 16, 10179 Berlin, Germany.



Questo prodotto è conforme alle seguenti direttive europee:

2014/30/EU (EMV)

2014/35/EU (LVD)

2011/65/EU (RoHS)

AVVERTENZE DI SICUREZZA

- Leggere attentamente tutte le istruzioni e conservare il manuale di istruzioni per riferimenti futuri.
- Collegare il dispositivo soltanto ad una presa di corrente dotata di messa a terra. Assicurarsi che la tensione della presa di alimentazione corrisponda alla tensione sulla targhetta dell'apparecchio.
- Non lasciare l'unità incustodita in presenza di bambini e tenerla lontano dalla portata dei bambini.
- L'apparecchio non è destinato all'uso commerciale, ma solo ad uso domestico e similare.
- Alcune parti dell'apparecchio diventano molto calde durante il funzionamento. Non toccare l'apparecchio durante il funzionamento per evitare di bruciarsi.
- Assicurarsi che il cavo di alimentazione non tocchi le superfici calde durante il funzionamento.
- Non lasciare che il cavo penda oltre il bordo del tavolo o della superficie di lavoro.
- Non maneggiare il dispositivo, il cavo di alimentazione o la spina con le mani bagnate.
- Non immergere la base del dispositivo in acqua o altri liquidi.
- Lasciare abbastanza spazio attorno all'unità per consentire la circolazione dell'aria e impedire il surriscaldamento dell'unità. Non posizionare l'unità vicino a oggetti infiammabili, come tende. Non coprire il dispositivo durante il funzionamento.
- Non utilizzare il dispositivo vicino a materiali esplosivi o altamente infiammabili.
- Non pulire il dispositivo con una spugna di metallo. Le parti metalliche potrebbero staccarsi e causare un cortocircuito.
- Spegnerne sempre l'alimentazione prima di pulire, rimuovere o inserire parti quando sono pronte o quando non funzionano correttamente.
- Utilizzare solo prolunghie in buone condizioni.
- Non spegnere il dispositivo tirando la spina.
- Se il cavo di alimentazione o la spina sono danneggiati, devono essere sostituiti o dal produttore, da uno specialista autorizzato o da una persona qualificata.
- Non provare a riparare il dispositivo autonomamente.
- Non ci assumiamo alcuna responsabilità per danni causati dall'inosservanza delle istruzioni e dall'uso improprio.
- Quando non si utilizza più il dispositivo, scollegarlo dalla presa a muro.
- I bambini di età pari o superiore a 8 anni, portatori di handicap mentali e fisici sono autorizzati a utilizzare il dispositivo solo se, con l'aiuto di un supervisore, hanno familiarizzato in anticipo con le funzioni e le precauzioni di sicurezza. Assicurarsi che i bambini non giochino con il dispositivo. I bambini di età pari o superiore a 8 anni sono autorizzati a pulire il dispositivo solo sotto supervisione.



ATTENZIONE: rischio di ustioni! Le superfici del dispositivo diventano molto calde durante il funzionamento. Non toccarlo per evitare il rischio di ustioni.

PANORAMICA DEL DISPOSITIVO



Caratteristiche del prodotto

1. Piastra in alluminio pressofuso
2. Pentole con rivestimento antiaderente
3. Spatola di plastica igienica
4. Termostato per il controllo della temperatura variabile
5. Distribuzione uniforme del calore
6. Targhetta (nella parte inferiore del dispositivo)
7. Cavo di alimentazione con spina

MESSA IN SERVIZIO E FUNZIONAMENTO

Prima del primo utilizzo

- Rimuovere completamente il materiale di imballaggio.
- Prima di accendere l'apparecchio per la prima volta, pulire la piastra della griglia, la spatola e le padelle con un panno umido.
- Riscaldare l'apparecchio e le padelle per circa 20 minuti senza cibo per rimuovere l'odore tipico delle nuove griglie (potrebbe esserci una leggera sensazione di fumo). Aprire finestre o porte del balcone per una corretta ventilazione.

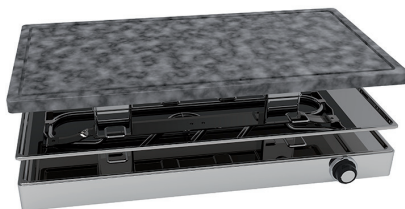
Piastra grill in alluminio

Prima di accendere il dispositivo, posizionare la piastra grill sopra l'elemento riscaldante sull'apparecchio, in modo che le rientranze nella piastra debbano essere posizionate saldamente sui relativi supporti.



Preparazione della piastra in pietra naturale (accessori)

Quando si utilizza la piastra di pietra per la griglia, prepararla seguendo le istruzioni seguenti per evitare danni (procedura da compiere una sola volta).



- 1 Strofinare la piastra di pietra e i bordi con una piccola quantità di olio resistente al calore (ad esempio olio di arachidi), posizionare la piastra di pietra in un forno preriscaldato a 250 ° C e riscaldare per almeno 30 minuti.

2 Spegner il forno e lasciare che la piastra di pietra si raffreddi completamente.

Questo trattamento conferisce alla lastra in pietra un colore uniforme. La pietra è un prodotto naturale e le sue proprietà variano da piastra a piastra. Piccole crepe sono prevedibili e non dovrebbero essere considerate difetti. Per quanto riguarda tali crepe, non ci sono richieste di garanzia.

Preparazione del formaggio raclette

Tagliare circa 200 - 300 grammi di formaggio a pezzetti morbidi di 3-5 mm a persona e metterli nelle padelline.

Utilizzo

- Posizionare la piastra della griglia nella posizione corretta, collegare l'apparecchio a una presa adatta e accenderlo.
- Dopo un tempo di preriscaldamento di circa 10 minuti, la griglia è pronta per l'uso.
- Mettere il cibo da cuocere sulla piastra della griglia. Per evitare di far attaccare il cibo, consigliamo di stendere in anticipo un sottile strato di olio sulla padellina.
- Mettere gli ingredienti per pizza o raclette nelle padelline e posizzionarli sotto l'elemento riscaldante. Aspettare che il formaggio si sia sciolto.

Nota: non posizionare pentole vuote nell'unità accesa, ma collocarle su una superficie resistente al calore.

- Dopo l'uso, ruotare completamente il termostato verso sinistra, lasciare raffreddare gli elementi riscaldanti e scollegare l'unità dall'alimentazione.

Consigli pratici

- I cibi congelati devono essere completamente scongelati prima dell'uso.
- Per evitare di danneggiare le pentole o il rivestimento della piastra grill, utilizzare solo la spatola per rimuovere il cibo.

PULIZIA E MANUTENZIONE



ATTENZIONE: rischio di scossa elettrica!

Prima di pulire il dispositivo, scollegare la spina di alimentazione dalla presa di corrente e lasciare che si raffreddi completamente. Non pulire il dispositivo con liquidi e non immergerlo.

- Non usare abrasivi o detersivi aggressivi.
- Pulire le superfici della griglia con un panno umido.
- Rimuovere la piastra della griglia e pulirla insieme alle padelline con acqua calda e sapone. Poi asciugare accuratamente con un panno morbido.
- Pulire la spatola sotto l'acqua corrente e poi asciugarla accuratamente.
- Le singole parti non sono lavabili in lavastoviglie.

SMALTIMENTO



Se l'immagine a sinistra (bidone della spazzatura con ruote barrato da una croce) si trova sul prodotto, si applica la Direttiva Europea 2012/19/UE. Questi prodotti non devono essere smaltiti con i normali rifiuti domestici. Informarsi sulle normative locali per la raccolta separata di apparecchiature elettriche ed elettroniche. Adattarsi alle normative locali e non smaltire vecchi elettrodomestici nei rifiuti domestici. Lo smaltimento conforme alle regole delle vecchie apparecchiature protegge l'ambiente e la salute delle altre persone dalle possibili conseguenze negative. Il riciclaggio dei materiali aiuta a ridurre il consumo di materie prime.

KLARSTEIN NIETSRK

SRSRK KLARSTEIN NIE

KLARSTEIN NIETSRK

SRSRK KLARSTEIN NIE

KLARSTEIN NIETSRK

SRSRK KLARSTEIN NIE

KLARSTEIN NIETSRK